

Lugar: Face Live ISSUP Perú



Viernes
24
JUNIO

HORA:
11:00 a.m.

CONMEMORANDO
EL "DÍA INTERNACIONAL DE LUCHA CONTRA EL USO
INDEBIDO Y EL TRÁFICO ILÍCITO DE DROGAS".



CONVERSATORIO VIRTUAL

ISSUP INTERNATIONAL
SOCIETY OF
SUBSTANCE USE
PROFESSIONALS

PERU chapter



**MARILÚ
MARTENS**
Directora Nacional
CARE Perú
Coordinadora ISSUP PERÚ



**ROBERTO
CANAY,**
Presidente
ISSUP Argentina



**JOSÉ LUIS
VÁZQUEZ**
Especialista en
Reducción de la
Demanda CICAD/OEA



**DELIA
TRUJILLO**
Subdirectora
de Prevención de
DEVIDA PERÚ



**MIGUEL
HINOJOSA**
Equipo técnico de la
Dirección de Salud Mental
del Ministerio de Salud



Trastornos por consumo de sustancias



OEA | CICAD



Dr. José Luis Vázquez Martínez

Sustancias psicoactivas



[This Photo](#) by Unknown Author is licensed under [CC BY-ND](#)

Sustancias psicoactivas



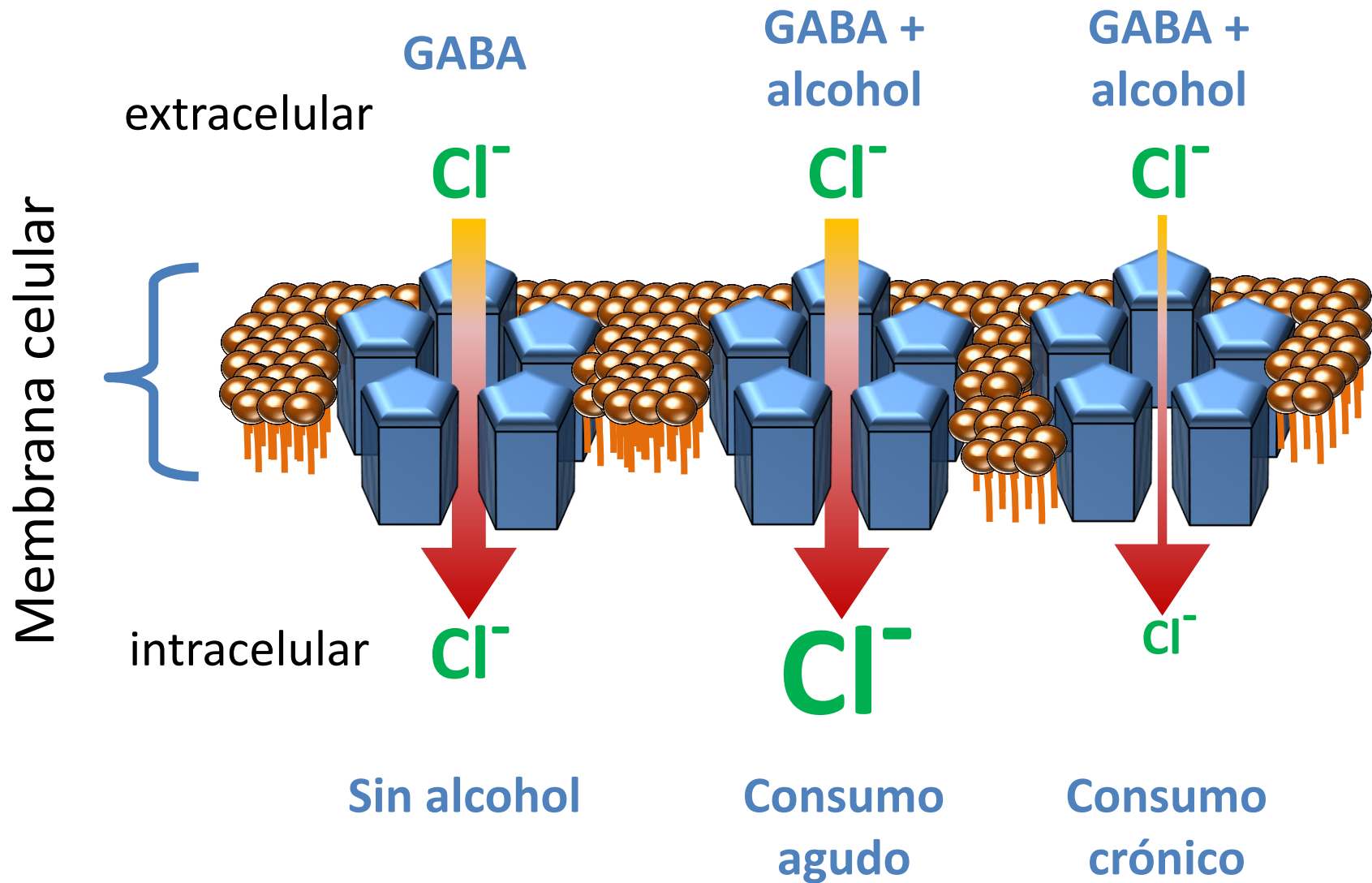




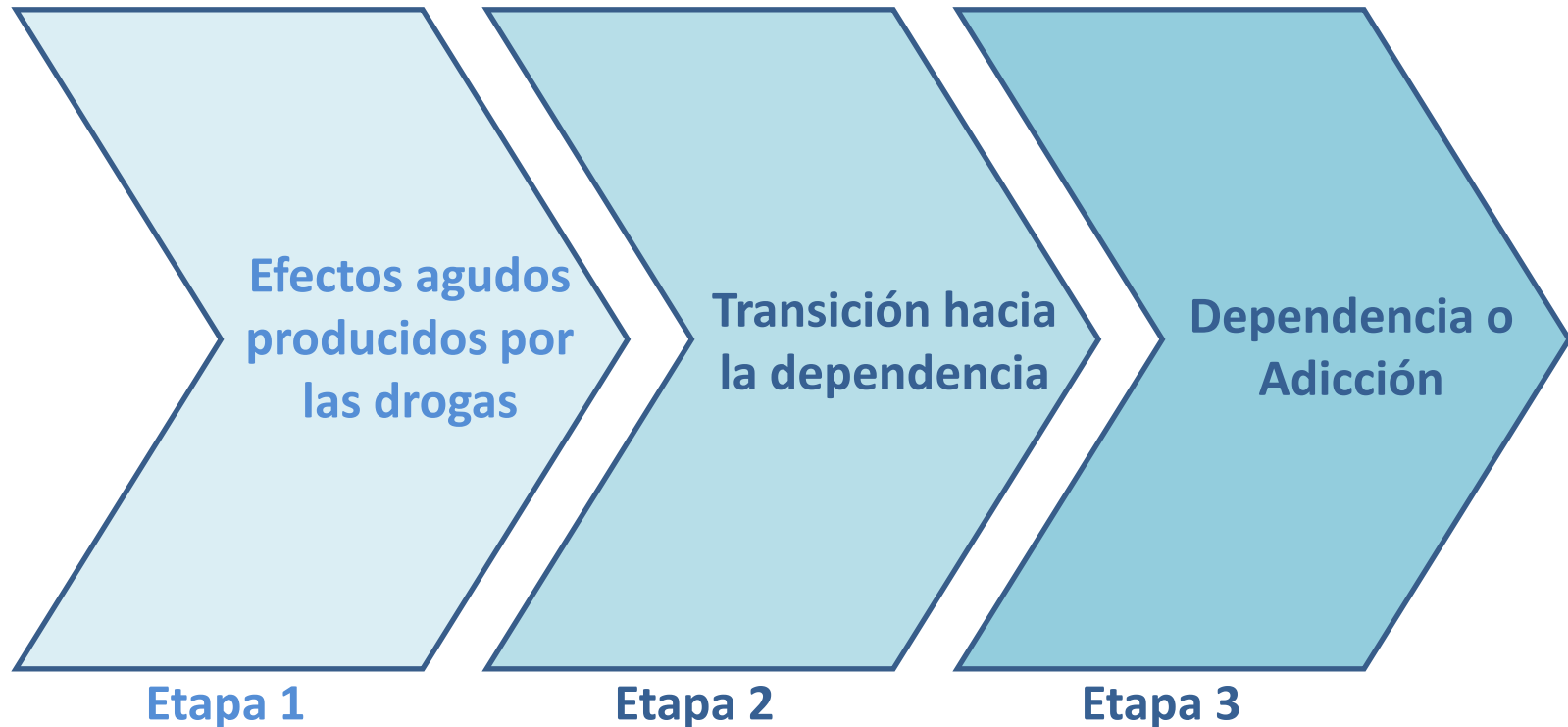




Farmacodinamia del etanol

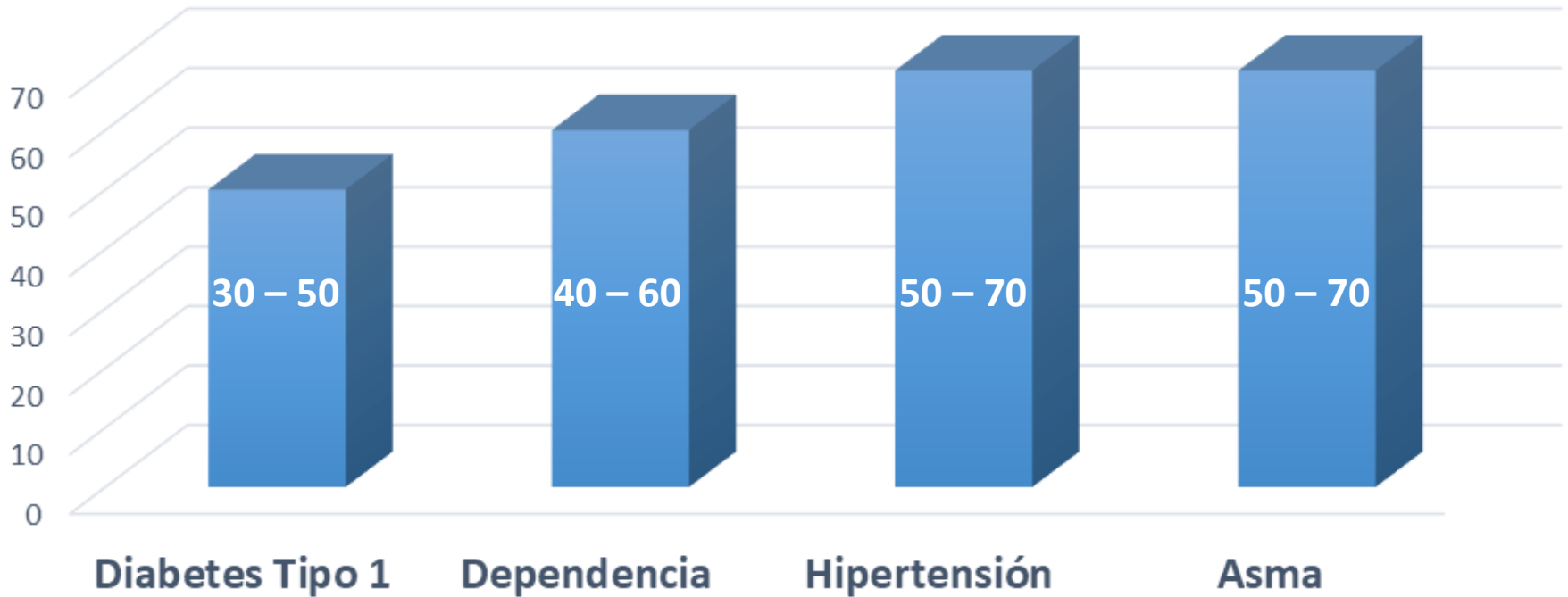


De la experimentación a la dependencia



- las etapas no son rígidas ni tienen límites claramente definidos
- los efectos positivos y placenteros iniciales paulatinamente van cambiando y se pasa de consumir para experimentar placer a hacerlo para evitar el malestar
- finalmente, algunas personas pierden el control sobre el uso y se tornan compulsivos e incapaces de suspenderlo

Porcentaje de personas que experimentan recaídas, por enfermedad



Fuente: McLellan, A., Lewis, D., O'Brien, C. & Kleber, H. (2001). Drug dependence, a chronic medical illness: implications for treatment, insurance, and outcomes evaluation. JAMA 284, 1689-1695.

En el año 2001, McLellan, Lewis, O'Brien y Kleber hicieron una revisión de la literatura y encontraron que el porcentaje de recaídas de dependencia de sustancias psicoactivas es similar al de otras enfermedades crónicas.



UNODC
United Nations Office on Drugs and Crime



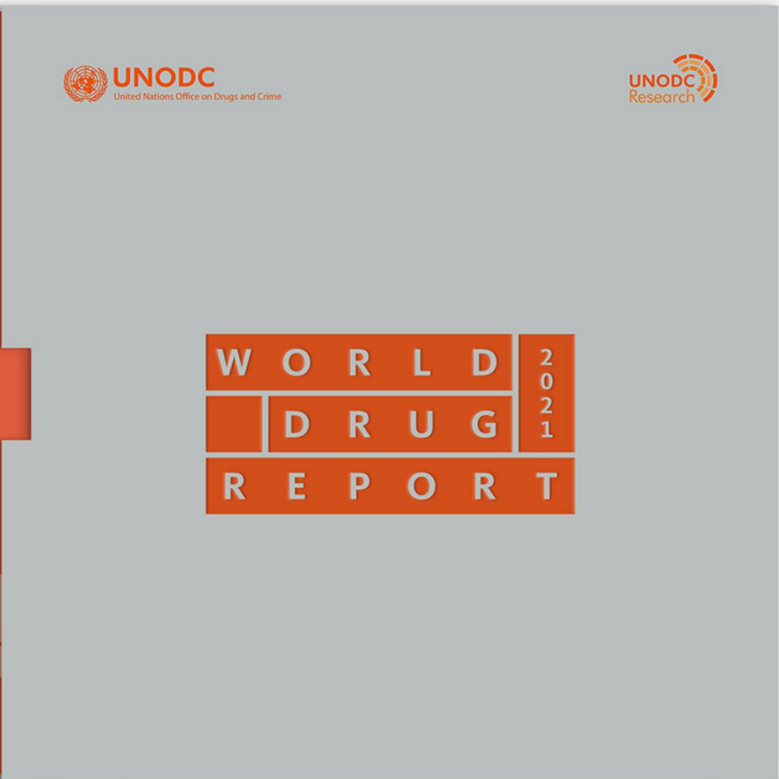
UNODC
United Nations Office on Drugs and Crime



1

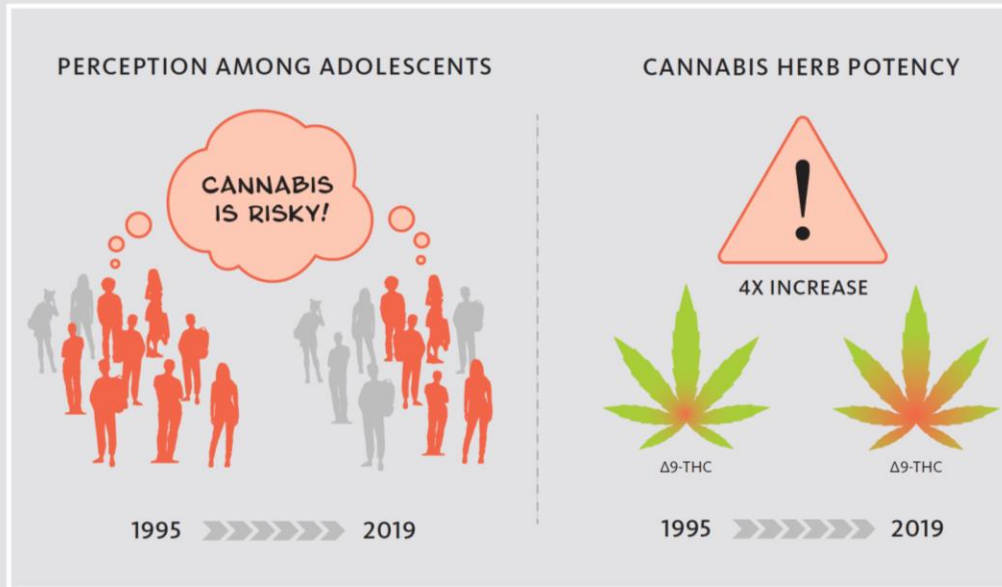
WORLD
DRUG
REPORT

WORLD 2
DRUG 0
REPORT 2
1



FINDINGS

Cannabis is more potent but fewer young people see it as harmful

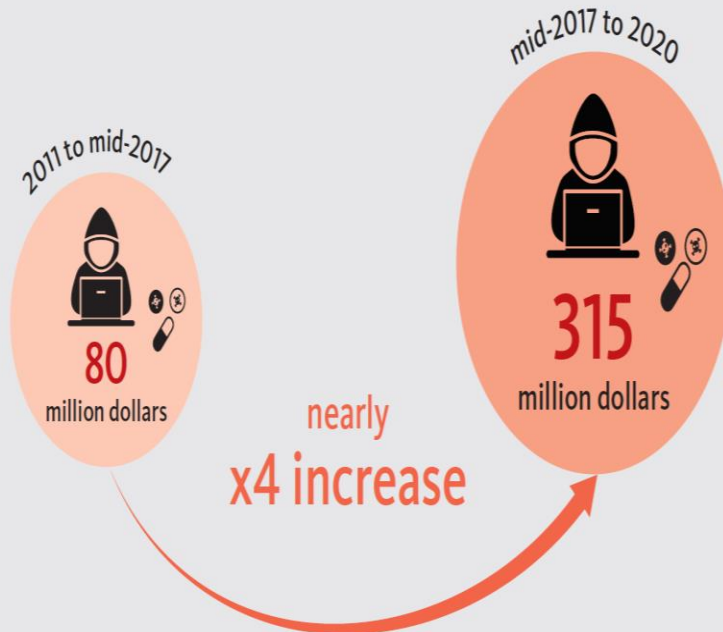


POSSIBLE RESPONSES

- » Combat misinformation about the potential impact of the increased strength of cannabis.
- » Use fact-based information to raise awareness of the potential harm from non-medical use of cannabis.
- » Prioritise public health over private business through a comprehensive ban on advertising.
- » Increase investment in research both into the harm cannabis use poses to health and the possible medical uses of the drug.
- » Monitor the cannabis markets and the perception of risks associated with cannabis use.

Rising web-based sales could transform global drug use patterns

INCREASE IN DRUG SALES OVER THE DARK WEB



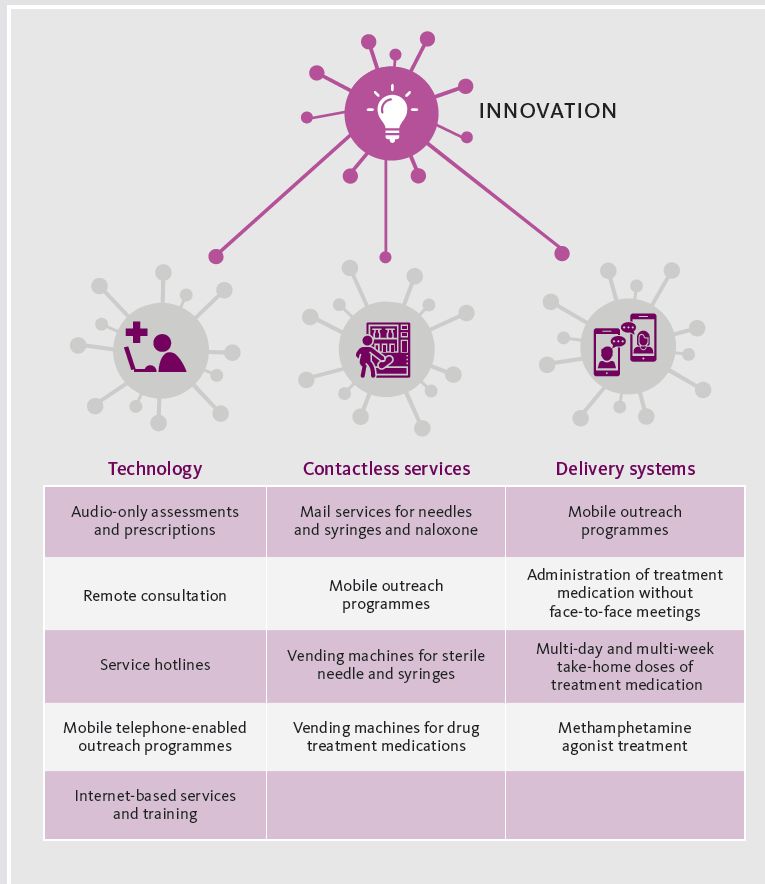
- » Improve government response to drug trafficking on the internet by forging public/private partnerships with internet service providers, tech companies, shipping and mailing companies.
- » Control the drug supply chain on the Internet by removing drug adverts and listings and sharing information with law enforcement.
- » Regulate cryptocurrency markets and monitor electronic payments to detect suspicious transactions and illicit financial flows from drug trafficking.
- » Enhance expert access to the dark web in order to take down online markets and platforms.

SPECIAL POINTS OF INTEREST

IMPACT OF COVID-19

FINDINGS

Covid-19 has triggered innovation in drug prevention and treatment services



POSSIBLE RESPONSES

- » Maintain COVID-19 adaptations to the delivery of drug-related services in order to increase accessibility and coverage of services.
- » Continuously update scientific standards to keep abreast of the acceleration of Internet-based services.
- » Prioritize people who use drugs and with drug use disorders for COVID-19 screening and vaccination because of their health vulnerability.

SPECIAL POINTS OF INTEREST

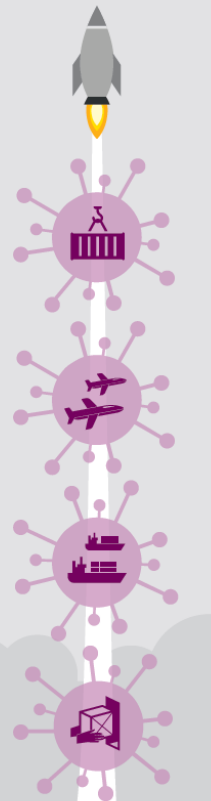
IMPACT OF COVID-19

FINDINGS

Drug markets quickly recovered after the onset of the pandemic, but some trafficking dynamics have been accelerated during Covid-19

COVID HAS ACCELERATED SOME
DRUG TRAFFICKING PATTERNS

- ↗ Larger shipment size
- ↗ Increased use of private aircraft
- ↗ Increased use of waterway routes
- ↗ Contactless methods to deliver drugs to end-consumers



POSSIBLE RESPONSES

- » Foster international cooperation for fighting the enduring problem of drug trafficking.
- » Exchange and transfer law enforcement intelligence and effective interdiction approaches and best practices.
- » Develop international accountability mechanisms and practices for shipping and railway companies, postal services, and air cargo.
- » Implement real-time data monitoring systems for promptly detecting and addressing drug market changes.

SPECIAL POINTS OF INTEREST

IMPACT OF COVID-19

FINDINGS

Non-medical use of cannabis and sedatives has increased globally during the pandemic



POSSIBLE RESPONSES

- » Allocate sufficient funding in national post-covid-19 budgets for drug prevention and treatment to prevent the acceleration of increasing drug use patterns.
- » Prioritize scientific evidence-based prevention of drug use in post-pandemic investment.
- » Pre-empt further increases in the number of people who use cannabis, and the harm arising from its increasing non-medical use, through cost-effective measures such as prevention.

COVID-19 Y EL TRATAMIENTO DE TRASTORNOS POR USO DE SUSTANCIAS

INTRODUCCIÓN

El mundo se encuentra inmerso en una crisis de salud generada por la pandemia del COVID-19. Los Estados Miembros de la Organización de los Estados Americanos (OEA) se enfrentan con la necesidad de implementar medidas sanitarias y de salud pública urgentes con el objetivo de detener la transmisión del virus.

Con el objetivo de asegurar el cuidado y protección de las personas que están en tratamiento por consumo de sustancias, así como también los proveedores de servicios en centros de tratamiento, el Grupo de Expertos de Reducción de la Demanda de la Comisión Interamericana para el Control del Abuso de Drogas (CICAD) - OEA, presidido por Colombia y vice presidido por Paraguay, han desarrollado este documento de recomendaciones a los Estados Miembros de la OEA. Elaboradas en coordinación con la Organización Panamericana de la Salud (OPS), las recomendaciones toman en consideración temas esenciales que se deben abarcar durante esta situación de emergencia, incluyendo aquellas relacionadas con proveedores de servicios para personas que se encuentran en tratamiento, aquellas personas que brindan servicio a las poblaciones en situación de calle, y para profesionales de la salud.

Bajo la presidencia de Colombia y vice presidencia de Paraguay, el Grupo de Expertos de Reducción de la Demanda generó estas recomendaciones con el objetivo de asegurar el cuidado y la protección de las personas que están en tratamiento por consumo de sustancias, así como también de quienes proveen servicios de tratamiento.



SALUD
SECRETARÍA DE SALUD



Salud mental

La **contingencia** sanitaria por el COVID-19 se **asocia** con condiciones de **salud mental** de forma similar a otros **eventos** traumáticos/consumo de sustancias psicoactivas

The image shows a smartphone screen with a consent form. The form is titled 'SALUD SECRETARÍA DE SALUD' and contains the following text:

Te informamos que si así lo deseas puedes dar tu consentimiento para ser contactado y dar seguimiento a tu resultado.
La atención es completamente gratuita.

Nombre:

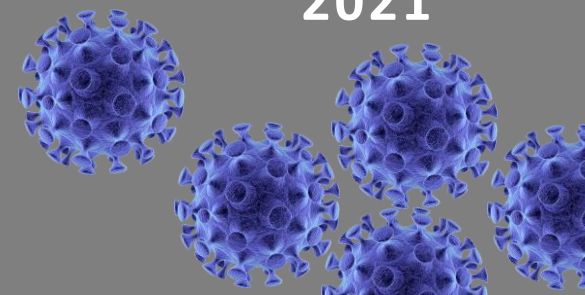
Correo electrónico:

Teléfono / Celular:

Doy mi consentimiento para ser contactado.

En caso de proporcionar tu número telefónico recibirás una llamada del número 55 50 25 08 55

Mortalidad Trastorno Uso Alcohol por cada 100,000 personas EEUU



Fuente: Yeo YH, He X, Ting P, et al. Evaluation of Trends in Alcohol Use Disorder-Related Mortality in the US Before and During the COVID-19 Pandemic. JAMA Netw Open. 2022;5(5):e2210259. doi:10.1001/jamanetworkopen.2022.10259

Trastornos psiquiátricos y COVID-19 en personas adultas vacunadas

- Estudio retrospectivo, de cohorte, con 263,697 pacientes del Departamento de Asuntos de Veteranos de EE.UU. completamente vacunados.
- Diagnósticos de trastornos psiquiátricos se asociaron con una mayor incidencia (7% mayor) de infección por SARS-CoV-2 tras la vacunación.
- Los resultados sugieren que se deben considerar estrategias específicas para prevenir las infecciones por SARS-CoV-2 en las personas con trastornos psiquiátricos.

Nishimi K, Neylan TC, Bertenthal D, Seal KH, O'Donovan A. Association of Psychiatric Disorders With Incidence of SARS-CoV-2 Breakthrough Infection Among Vaccinated Adults. *JAMA Netw Open.* 2022;5(4):e227287. doi:10.1001/jamanetworkopen.2022.7287

Conductas adolescentes durante el aislamiento social, preventivo y obligatorio en Argentina en el año 2020

- 1,535 cuestionarios
- Edades entre 12 y 20 años
- Periodo de aislamiento

Fuente: Mauriño MA, Eymann A, Santarsieri N, Vainman S, et al. Conductas adolescentes durante el aislamiento social, preventivo y obligatorio en Argentina en el año 2020. Arch Argent Pediatr 2022;120(1):39-45.

TABLA 3. Consumo de drogas de los adolescentes durante el aislamiento social, preventivo y obligatorio (n = 1535)

Consumo	Total		12-14 años		15-17 años		18-20 años	
	n	%	n	%	n	%	n	%
Alcohol								
Menos	259	16,9	4	1,3	100	16,3	155	25
Igual	70	4,6	2	0,7	18	2,9	50	8
Más	69	4,5	3	1	15	2,4	51	8,2
Tabaco								
Menos	72	4,7	2	0,7	21	3,4	49	7,9
Igual	30	1,9	2	0,7	7	1,1	21	3,4
Más	38	2,5	2	0,7	10	1,6	26	4,2
Marihuana								
Menos	70	4,6	2	0,7	22	3,6	46	7,4
Igual	31	2	2	0,7	8	1,3	21	3,4
Más	44	2,9	2	0,7	16	2,6	26	4,2
Otras drogas								
Menos	23	1,5	3	1	5	0,8	15	2,4
Igual	8	0,5	3	1	1	0,1	4	0,6
Más	9	0,6	2	0,7	5	0,8	2	0,3

Consumo de sustancias psicoactivas en poblacion peruana durante la pandemia COVID-19

- 1,932 registros en Google Forms
- Edades de 18 a 65 años
- Recolección en cuarentena

Fuente: Vallejos-Flores, M., Saavedra-López, M. A., Hernández, R. M., Calle-Ramírez, X. M., Cjuno, J., & Capa-Luque, W. (2022). Consumo de sustancias psicoactivas en población peruana durante la pandemia COVID-19. Archivos Venezolanos de Farmacología y Terapeutica, 41(1), 58-63.

Tabla 03. Frecuencia de consumo de sustancias según los factores de riesgo de convivencia en el contexto de COVID-19.

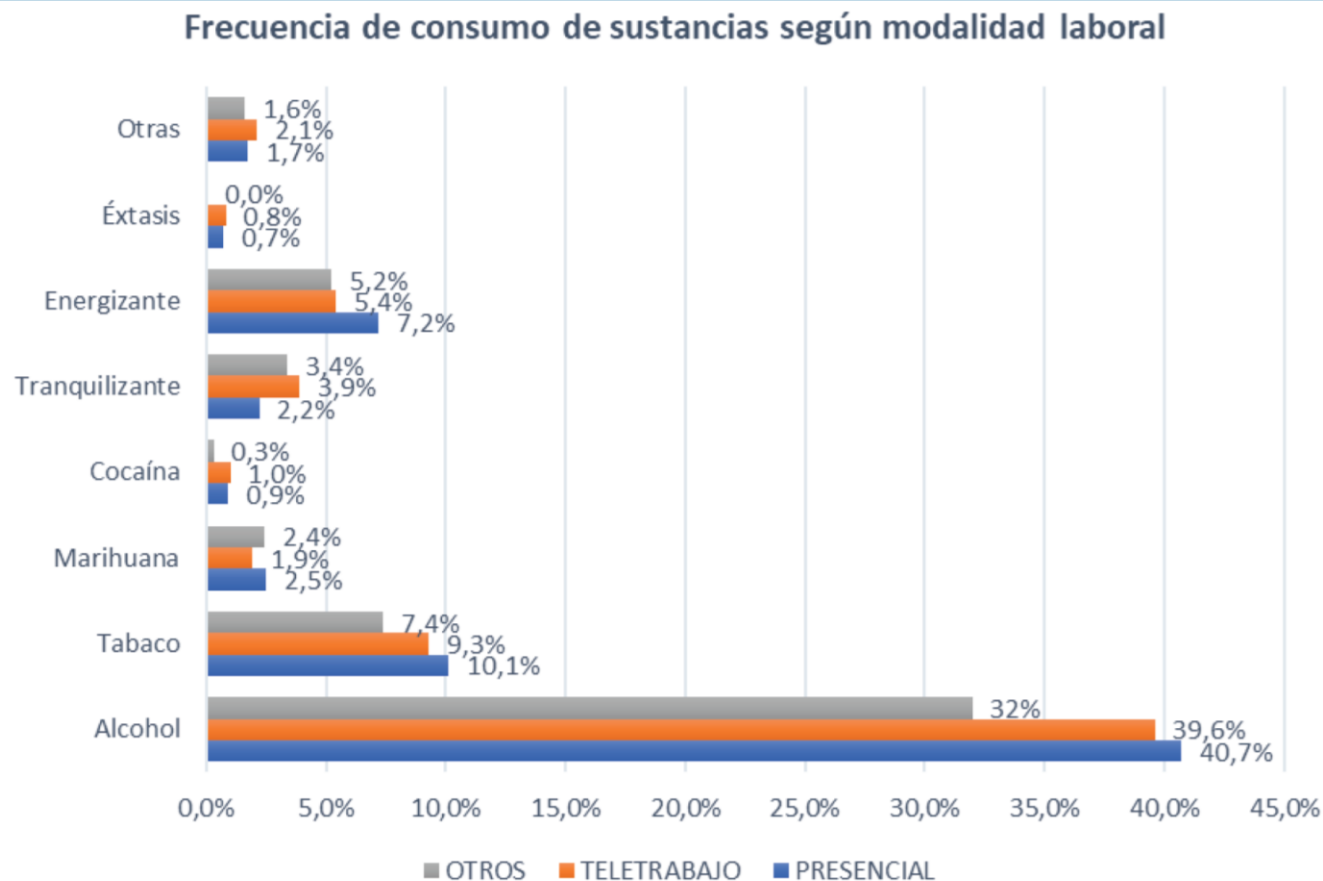
		SUSTANCIAS PSICOACTIVAS							
		Alcohol	Tabaco	Marihuana	Cocaína	Tranquilizantes	Energizantes	Éxtasis	Otras
Algún familiar tiene alto riesgo para enfermar por el COVID-19	No	8.1%	1.9%	0.7%	0.3%	0.5%	1.2%	0.2%	0.6%
	Si	23.1%	5.6%	1.1%	0.3%	2.4%	3.6%	0.2%	0.7%
	Tal vez	5.7%	1.3%	0.5%	0.2%	0.2%	1.1%	0.2%	0.5%
Algún familiar ha sido contagiado por el COVID-19	No	18.6%	4.3%	0.8%	0.2%	1.4%	2.8%	0.2%	0.7%
	Si	15.1%	3.6%	0.9%	0.3%	1.3%	2.7%	0.1%	0.7%
	Tal vez	3.3%	1%	0.5%	0.3%	0.3%	0.4%	0.2%	0.4%
Siente que tiene apoyo de sus familiares o amigos para hacer frente a un contagio del COVID-19	No	1%	0.2%	0.1%	0%	0.1%	0.3%	0%	0%
	Si	29%	6.9%	1.3%	0.3%	2.5%	4.6%	0.2%	1.2%
	Tal vez	7%	1.8%	0.9%	0.4%	0.6%	1.1%	0.3%	0.5%
Algún familiar ha fallecido por el contagio de virus COVID-19	No	28%	6.3%	1.7%	0.4%	2.5%	4.6%	0.3%	1.3%
	Si	9%	2.5%	0.6%	0.3%	0.6%	1.4%	0.2%	0.5%

Consumo de sustancias psicoactivas en poblacion peruana durante la pandemia COVID-19

- 1,932 registros en Google Forms
- Edades de 18 a 65 años
- Recolección en cuarentena

Fuente: Vallejos-Flores, M., Saavedra-López, M. A., Hernández, R. M., Calle-Ramírez, X. M., Cjuno, J., & Capaluque, W. (2022). Consumo de sustancias psicoactivas en población peruana durante la pandemia COVID-19. Archivos Venezolanos de Farmacología y Terapéutica, 41(1), 58-63.

Figura 01. Frecuencia de consumo de sustancias según modalidad de laboral



Desafíos Hemisféricos







Centro de Salud “Angamos” modalidad: ambulatoria

Criterios CICAD de funcionamiento para Centros de Tratamiento			
Estructurales	1. Infraestructura e instalaciones		Se siguen los lineamientos del sistema de salud (Dirección Regional de Salud de Callao).
	2. Principios éticos y derechos de personas beneficiarias		Se solicita consentimiento informado a quien recibe atención clínica.
	3. Aspectos normativos		Se siguen los lineamientos del sistema de salud (Dirección Regional de Salud de Callao).
			Se desarrollan intervenciones psicoterapéuticas estructuradas y se prescribe tratamiento farmacológico en caso necesario. Sin embargo no se cuenta con un manual técnico u operativo que guíe la ejecución del tratamiento.
	4. Aspectos financieros		Los recursos para operar son asignados por el sistema de salud (Dirección Regional de Salud de Callao).
	5. Recursos humanos		Se ofrece atención psicológica especializada para adolescentes a través de una psicóloga que es financiada por la Comisión Nacional para el Desarrollo y vida sin Drogas (DEVIDA).
		Hay riesgo de rotación del personal asignado.	
Funcionales y de proceso	6. Aspectos organizativos		Se siguen los lineamientos del sistema de salud (Dirección Regional de Salud de Callao).
			- El personal manifiesta interés en más actividades de actualización y capacitación. - Aunque se realizan supervisiones, no se cuenta con registro documental de supervisión clínica.
	7. Sistemas de información y documentación		Se lleva el registro de las personas atendidas a través del sistema de información en salud general del centro.
			Es necesario agregar un identificador para los casos de los participantes.
	8. Mecanismos de colaboración y coordinación.		En caso necesario, se refieren o derivan pacientes a los servicios de atención requerida.
			Se requiere ampliar la red de derivación/referencia y formalizar los mecanismos de colaboración y coordinación con otras instituciones.



Gracias por su atención