

# CENSO NACIONAL DE PERSONAS INTERNADAS POR MOTIVOS DE SALUD MENTAL

## INFORME EJECUTIVO

2019

### CNSM Objetivos y propósito

El Censo Nacional de Personas Internadas por Motivos de Salud Mental (CNSM) es un relevamiento realizado con el objetivo de caracterizar la población internada por motivos de salud mental en establecimientos de internación monovalente en salud mental de la República Argentina. Se incluyeron los establecimientos del ámbito público y privado.

La realización del CNSM tuvo los siguientes propósitos:

- Dar cumplimiento al artículo 35 de la Ley Nacional de Salud Mental N° 26.657.
- Contar con estado de situación de las personas internadas por motivos de salud mental.
- Contar con información para la implementación de políticas para el cumplimiento de la Ley Nacional de Salud Mental.
- Establecer una línea de base para la evaluación de políticas.
- Alentar la producción de información en salud mental en todos los niveles.

### CNSM Metodología

Se elaboró un instrumento de recolección de datos que contó con los aportes y avales de la Organización Panamericana de la Salud, el Órgano de Revisión Nacional de la Ley de Salud Mental y el Consejo Consultivo Honorario de Salud Mental y Adicciones. Además, se diseñó una metodología de implementación, recolección, digitalización y carga de la información.

El instrumento contó de dos apartados:

- El primer apartado consistió en preguntas realizadas directamente a las personas internadas
- El segundo apartado consistió en preguntas realizadas a los equipos tratantes disponibles en el momento del relevamiento

La prueba piloto del instrumento, de la dinámica de trabajo y de la metodología de digitalización y carga de la información se realizó en las provincias de La Rioja y Jujuy.

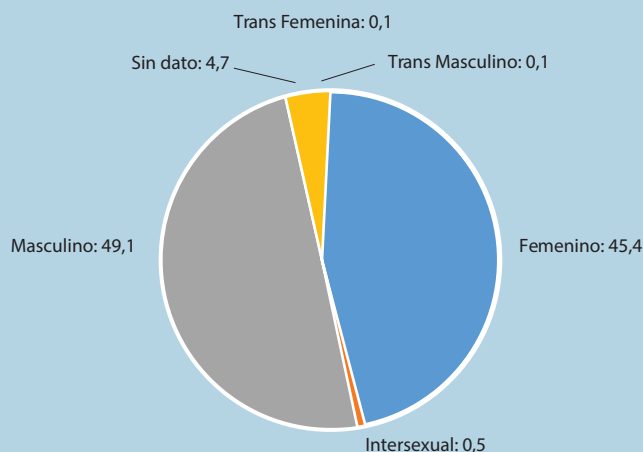
### CNSM Resultados destacados

#### Datos generales

- Se censaron 162 instituciones (41 públicas).
- Se realizaron 181 operativos territoriales.
- 750 personas participaron en los relevamientos territoriales.
- Se relevaron 21 jurisdicciones de la República Argentina.
- Se censaron 12.035 personas.

#### Características de las personas

- La media de edad fue 50 años, la mediana 51 y el rango 37-63. El mínimo de edad fue 7 y el máximo 96 años.
- La razón de masculinidad fue 1,1



**Figura 1. Identidad de género de la población internada. CNSM. República Argentina. Año 2019.**

- El 5,8% de las personas refirieron no tener DNI.
- El 20,6% de las personas refirieron no saber leer y escribir.

# CENSO NACIONAL DE PERSONAS INTERNADAS POR MOTIVOS DE SALUD MENTAL

## INFORME EJECUTIVO

2019

### Situación económica y vivienda

- El 68,8% de las personas manifestó tener ingresos. De estas, el 72% refirió no administrarlos.
- El 58% de las personas manifestaron tener vivienda. De estas, el 74% refirió poder disponer de la misma.

### Cobertura de salud

- El 21% de la población internada manifestó tener cobertura pública exclusiva

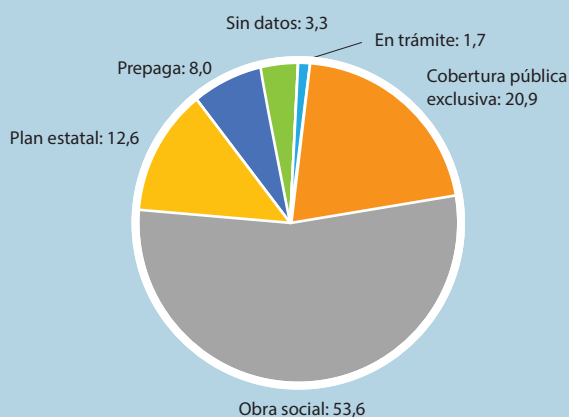


Figura 2. Cobertura de Salud de la población internada. CNSM. República Argentina. Año 2019.

### Comunicación y realización de salidas

- El 41,6% de las personas refirió poder realizar llamadas telefónicas.
- El 65,9% de las personas refirió haber recibido visitas
- El 40,4% de las personas refirió no hacer salidas en el último mes (solo o acompañado).

### Consentimiento y motivos de internación

El equipo tratante encuestado informó:

- El 28,5% de las personas firmaron consentimiento informado.
- El 36,4% de las personas continuaban internadas por presentar riesgo cierto e inminente para sí o para terceros.

### Tiempo desde la última internación

- El promedio de internación fue de 8,2 años, con un máximo de 90 años. El rango fue 0-11 años.
- En el sector público el promedio de internación fue de 12,5 años.
- En el sector privado el promedio de internación fue 4,2 años.
- El 30% de la población estuvo internada 8 años o más.

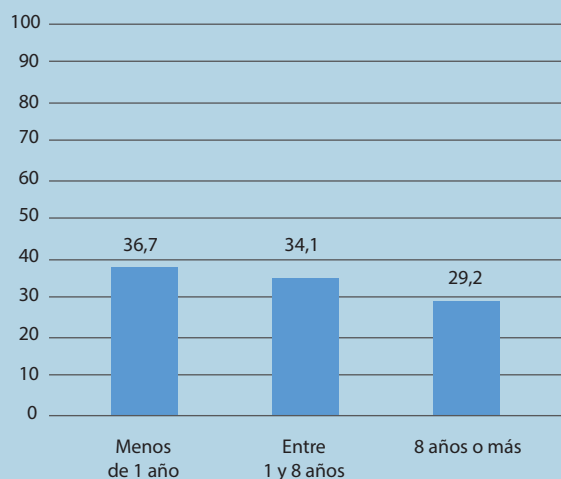


Figura 3. Tiempo transcurrido desde la última internación. CNSM. República Argentina. Año 2019.